

L'Ombrière, le centre culturel et de congrès en Pays d'Uzès dévoilé

La Communauté de communes Pays d'Uzès porte une politique culturelle ambitieuse tournée vers un engagement de collaborations. Levée de voile sur l'Ombrière, le futur centre culturel et de congrès dont la priorité est la création et la démocratisation de la culture. Publié le 26/03/18

Le **Pays d'Uzès** se dote d'un **équipement culturel et de congrès sur Uzès** permettant d'augmenter l'offre événementielle et séminaires du territoire. Il s'agit d'un véritable enjeu pour développer l'économie locale et créer du lien social autour d'un ambitieux projet soutenu à l'unanimité par les acteurs publics locaux : l'Etat, la Région Occitanie et le Département du Gard. Cet équipement culturel s'inscrit parfaitement dans leur charte "*d'aide à la création*". Il repose sur une programmation artistique en devenir, qui associera les initiatives locales portées par les associations ou les privés par le biais d'appels à projets ou de candidature.

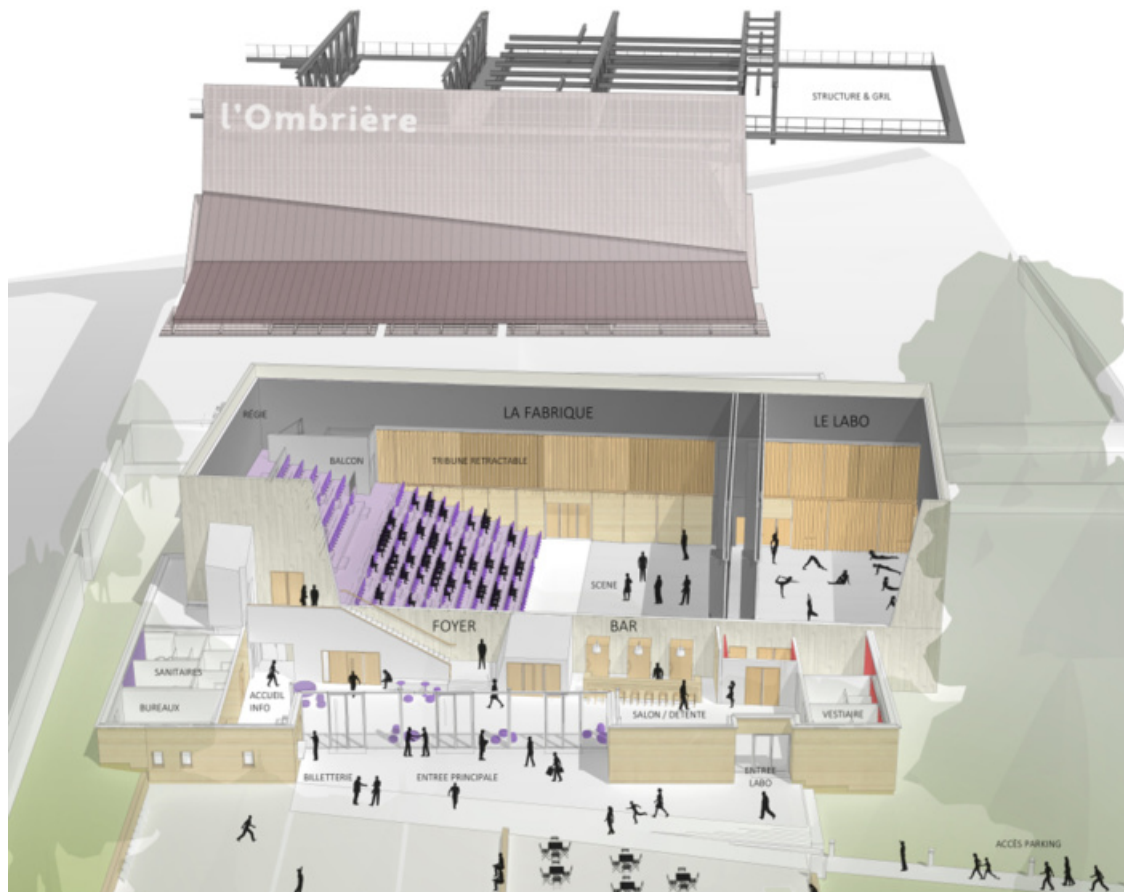
"Le futur centre culturel engagé par la Communauté de communes Pays d'Uzès s'implante sur un site stratégique à l'interface du centre historique et du grand territoire. Patrimonial et institutionnel, l'équipement forme en entrée de ville, une première accroche urbaine et construit son propre paysage en tirant parti des grands cèdres et feuillus existants", souligne Sandrine Charvet, l'architecte retenue sur concours, de l'agence DE-SO architectes, spécialisée dans les projets urbains culturels, la valorisation et la mise en relation des différentes échelles des territoires.



Il sera dédié à la danse, au théâtre, à la musique, musique de chambre, concert, réunions publiques, conférences ou séminaires.

Ce bâtiment s'installe au Nord-Est du terrain situé, à proximité du stade de rugby et des arènes pour préserver le parc au maximum et libérer à l'Ouest un large parvis ombragé sur la route de Nîmes à Uzès. Ce lieu est entièrement modulable. Il permet ainsi 1400 places assises et offre 1400 places debout, avec 500 places assises (fixes) dont 150 au balcon d'une capacité totale de 900 places avec des chaises.

Un véritable lieu de vie et de rassemblement



Un bâtiment modulable composé de trois espaces, pour permettre l'expression artistique plurielle. Son autre atout, sa terrasse extérieure importante, aménagée, permettant de proposer des performances artistiques portées par la Maison CDCN Uzès Gard Occitanie, autour de la danse contemporaine ou des "événements artistiques", "afterwork", et mêmes des "résidences d'artistes à ciel ouvert", précise Christophe Vieu, directeur général des services de l'intercommunalité. A proximité du parc, s'ouvre un lieu d'attractivité à part entière. Il ajoute "l'équipement est ouvert à tous, pour la démocratisation de la culture", favorisant le partenariat avec les scolaires, le service jeunesse de la Ville et de la CCPU, les partenaires du centre-ville.



"La Communauté de Communes a une politique ambitieuse, trop réducteur de dire que l'Ombrière est seul un lieu de diffusion mais il s'agit bien d'un engagement de collaborations" conclut le directeur général des services de la CCPU avant de passer la parole aux équipes culturelles associées.

Un parking à proximité du site sera mutualisé, mis à disposition par la commune d'Uzès pour l'euro symbolique. Le lieu se situe à quatre minutes à pied du centre historique.

La culture accessible à tous

La préfiguration a pour objectif de donner un avant-goût de l'esprit artistique de l'Ombrière, pilotée par la direction du développement local et de la culture de la CCPU et son directeur artistique, avec une programmation propre de **vingt dates pour cette saison**.

Elle se veut éclectique et elle vise à rendre la **culture accessible à tous** par l'implantation de scène dans les villages, les lieux emblématiques du territoire. Elle s'accompagne du soutien à la création par des **résidences d'artistes** en lien avec le territoire. Des rencontres avec les artistes et le publics sont programmées.

En 2018, l'évènement débute par « **Sur un Trapèze** » du 19 au 28 avril sur Uzès au quartier St Génès puis le **Printemps du développement durable** dans sa seconde édition en mai dans divers communes. Cette programmation se poursuit avec l'évènement en partenariat avec le **CICADA Festival d'Uzès, les musiques actuelles, les Azimutés d'Uzès**, association organisatrice du festival de la photo en août, ou encore Habitat du Gard et Un toit pour tous, avec « **Des Murs Hauts en Couleurs** », un autre évènement. La **15^{ème} saison du festival des Arts de la rue « Le Temps des cerises »** réserve plus que de belles surprises posées à ciel ouvert dans les villages et quartiers de mai à octobre avec une présentation de saison le vendredi 27 avril à 19h sous chapiteau à Uzès.

Un déploiement soutenu



L'Ombrière, présentation de la préfiguration, mardi 20 mars 2018 au Capitole d'Uzès, par Jean-Luc Chapon, président de la Communauté de communes Pays d'Uzès, au centre - de gauche à droite, Christophe Vieu, Directeur général de la CCPU, Didier Lauga, préfet du Gard, Denis Bouad, président du Conseil départemental du Gard, Fabrice Verdier, conseiller régional, représentant Carole Delga, présidente de la Région Occitanie

Ce déploiement de la culture sur le Pays d'Uzès est accompagné et soutenu par la DRAC, la Région, le Département et le CGET dans le cadre de la Politique de la ville.

Denis Bouad, président du Département du Gard a proposé un nouveau contrat territorial pour la construction de ce nouvel équipement culturel et de congrès, en le signant avec Jean-Luc Chapon, président de la Communauté de Communes Pays d'Uzès, à la fin de la présentation pour un montant d'1,2 M € sur un budget global de 5,8 M €.

Soutenu également par la Région Occitanie, son représentant, Fabrice Verdier devrait dans les prochains jours, valider cette proposition, pour ses ambitions artistiques et *"l'accompagnement de projets"*, a-t-il souligné. *"L'Etat soutiendra également cet équipement par un financement en deux tranches aux alentours d'1 million d'euros"*, a précisé Didier Lauga, préfet du Gard. L'ouverture est programmée pour novembre 2019.

<https://www.uzes.fr/ma-mairie/grands-projets-de-ville/travaux/travaux-de-2018/lombriere-le-centre-culturel-et-de-congres-en-pays-duzes-devoile>

Les caractéristiques de l'Ombrière



Le centre culturel combine des enjeux architecturaux et techniques ambitieux :

- › Possibilité de réunir en un même lieu, une multitude de fonctions et de publics
- › Composé de trois espaces, pouvant être combinés ou distingués avec "Le Foyer" (250 m²) avec lieux informations et rencontres (bar, salon), "La Fabrique" (240 m²), "Le Labo" (200m²).
- › Grandes parois mobiles et tribune rétractable, pouvant offrir une surface libre de 1 400 personnes.
- › Des équipements scéniques (passerelles, régie, gril) peuvent former une scène de plus de 172 m².

Surface

- › **Surface du terrain** : 5 912 m², hors parking
- › **Surface plancher totale** : 1 920 m²

Maîtrise d'ouvrage

Communauté de Communes Pays d'Uzès

Maîtrise d'oeuvre

DE-SO, architecte mandataire



VILLES
& PAYS
D'ART &
D'HISTOIRE

MAIRIE D'UZÈS

adresse postale : BP 71103 - 30701 Uzès cedex

Deux entrées possibles :

1, place du Duché

1, place Albert 1er

30700 Uzès

Tél. : 04 66 03 48 48

HORAIRES:

Lun - Jeu : 8h > 12h, 13h30 > 16h45

Ven : 8h > 12h, 13h30 > 16h15

1er et 3e Sam : 8h > 12h (Etat civil)