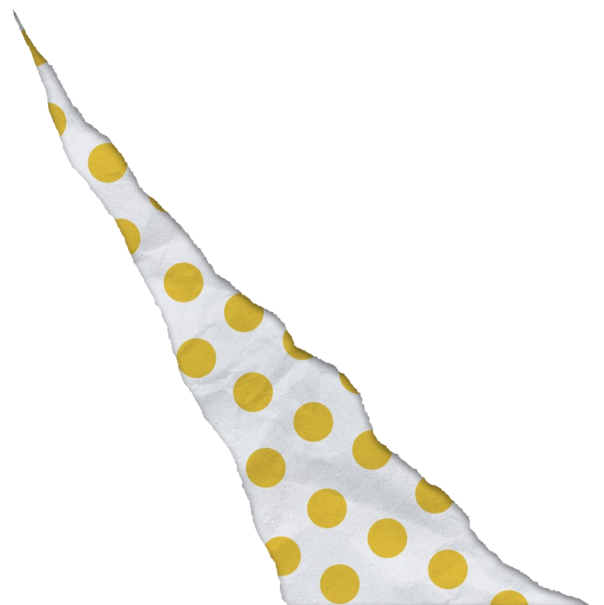
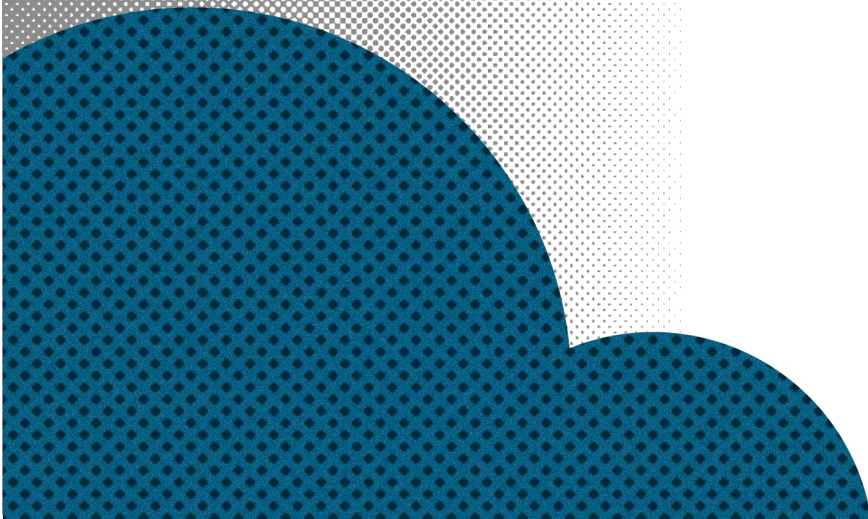




L'Ombrière  
Pays d'Uzès

Projet de l'Ombrière

Equipement culturel du Pays  
d'Uzès





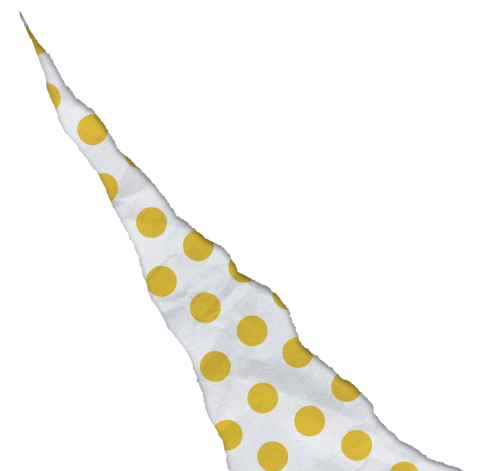
**2020**





## L'Ombrière, Pays d'Uzès

L'élaboration d'un projet pour un territoire	5
« Le lieu », un lieu	6
La vocation de l'équipement	7
L'exploitation des espaces	8 - 9
La vie du lieu	10 - 12
La dimension artistique	13 - 24
Le soutien à la création	25 - 26
La médiation culturelle et les sessions	27 - 29
L'identité visuelle et la communication	30 - 34
La politique tarifaire	35
Les partenariats	36
En avant !	37



## **Déclaration de fribourg, dite Déclaration des droits culturels, 2007**

### Article 2

A. le terme «culture» recouvre les valeurs, les croyances, les convictions, les langues, les savoirs et les arts, les traditions, institutions et modes de vie par lesquels une personne ou un groupe exprime son humanité et les significations qu'il donne à son existence et à son développement ;

B. l'expression «identité culturelle» est comprise comme l'ensemble des références culturelles par lequel une personne, seule ou en commun, se définit, se constitue, communique et entend être reconnue dans sa dignité;



## L'élaboration d'un projet pour un territoire

Fort de l'expérience de la préfiguration et de notre connaissance du territoire, aujourd'hui le projet de l'Ombrière est connu de tous sur le territoire du Pays d'Uzès et alentours.

Ce temps avant l'ouverture de l'équipement a été un moyen d'appréhender le public, les publics, de goûter à la programmation hors saison et de poser un regard sur les pratiques culturelles.

L'atout de l'Ombrière, basé sur la pluridisciplinarité permet d'envisager des collaborations avec des partenaires privés, d'organiser des salons, des conventions et des colloques.

Demain, l'Ombrière ouvrira ses portes, ses salles, son bar, son parc en cœur de ville avec l'ambition restée intacte de créer une offre culturelle pour les habitants du Pays d'Uzès et plus.

Un outil pluridisciplinaire qui accompagne le quotidien des futurs spectateurs, festivaliers, séminaristes et bien entendu des habitants. Il porte les mêmes valeurs qu'en 2016, s'engage sur des dispositifs de soutien à la création, accompagne évidemment la scène émergente régionale et va se donner les moyens d'aller vers des artistes plus confirmés sur toutes les esthétiques.

Une nécessité aujourd'hui encore plus qu'hier de « parler culture », de « vivre culture » et de proposer de nouvelles expériences sur un territoire rural.

L'enjeu majeur de nourrir cet équipement en proposant des actions culturelles qui fédèrent et unissent ; provoquer la rencontre en suscitant le désir de devenir spectateur et/ou acteur de la culture.

Une façon d'engager un dialogue, de sonder, de dessiner les contours de ce que pourrait être ce futur lieu en terme d'innovation, d'expérimentation, de programmation et de lien avec les acteurs culturels et les habitants.

Il s'agit principalement de faire évoluer les regards et les mentalités, de mettre en valeur les propositions culturelles locales et d'offrir un nouveau service culturel aux habitants. Et de créer un lieu.

Avancer en marchant ; il est ambitieux de croire que quiconque sait pour un territoire, pour les habitants, pour le public.

En revanche, il est honorable de proposer, de tenter et d'accepter de se questionner sur la culture. Voilà ce que l'équipe de direction propose au travers de ce pré-projet artistique et culturel nourri de réflexions, d'échanges et de pratiques.

Attendu comme un lieu de vie, l'Ombrière deviendra, nous l'espérons cette nouvelle place publique où il est bon de se rencontrer, de bavarder, d'échanger, de réfléchir, de partager un spectacle, un concert, de s'interroger sur l'art et la culture et enfin de vivre des moments de fêtes.



## « Le lieu », un lieu

Tout d'abord, lieu de vie et de rencontre, cet équipement porte l'ambition de dynamiser un territoire au travers d'une programmation artistique tournée vers la culture pour tous et d'incarner la notion nouvelle des droits culturels. Une structure nourrie par la pluridisciplinarité de ses esthétiques, la diffusion de spectacles, le soutien à la création.

Principalement accès sur la convivialité, donnant sens à la notion « du mieux vivre ensemble » et questionnant l'idée du partage des cultures.

La localisation du lieu, proche du centre-ville historique d'Uzès à deux pas du skate park, des collèges et des lycées a induit ce projet architectural ambitieux, accessible et ouvert sur la vie locale, respectueux de l'environnement. A 4 min à pied du centre ancien, un espace pouvant être le catalyseur des énergies, un lieu hybride, ouvert, permettant l'accueil de propositions artistiques innovantes, tel un incubateur de projets culturels irrigant le territoire et plus...

La dimension festive sera au cœur des préoccupations de l'équipe. Dans un monde où tout est rapide, où la rencontre dans l'espace public est devenu difficile, il est fondamental de recréer du lien et de redonner à la fête, son âme « de bal sur la place du village ».

L'Ombrière propose une offre nouvelle, qui vient en complémentarité des équipements existants du Département et de la Région. Toutes les esthétiques pourront y trouver leur place, les musiques actuelles, les arts de la rue, le théâtre, la danse, le cirque, le hip hop, le street art, la musique classique en exploitant les espaces dédiés à disposition et notamment la terrasse ombragée « Les Beaux Jours » qui accueillera des temps « after work », des brunchs artistiques, des sorties de résidences ou encore des spectacles.

Proposer aux habitants, aux curieux, aux voisins, aux voyageurs, aux artistes de passer un moment de fête, de spectacle, de détente, de création, de rencontres et ainsi renforcer le territoire par une culture nouvelle et pluridisciplinaire.

A l'instar des équipements nouvelles générations, multidimensionnels tels que « La Recyclerie » ou bien encore « Le Comptoir Général ». L'Ombrière se veut épouser la dynamique d'un lieu hybride qui accompagne les initiatives locales qu'elles soient économiques, culturelles ou encore sociales. On sait aujourd'hui que le « bien vivre » à la campagne est un facteur d'épanouissement personnel mais aussi en terme de productivité, de valeurs et de dynamiques collectives positives. Les secteurs d'activités sont moins cloisonnés plus ouverts sur le monde avec une conscience de l'écologie, du développement durable ; Tout autant de termes sur lequel s'appuie le territoire à travers son attractivité. L'Ombrière peut devenir le catalyseur d'expérimentation, d'innovation et de propositions réunissant les populations en faisant se rencontrer des mondes aprioris éloignés.

L'enjeu de l'équipement réside essentiellement dans la cohabitation de plusieurs activités, de plusieurs publics en essayant de trouver le juste équilibre pour une exploitation responsable et adaptée.

Introduire la notion de « Tiers lieux » dans notre réflexion : Le tiers-lieu, ou la troisième place, est un terme traduit de l'anglais *The Third Place* faisant référence aux environnements sociaux qui viennent après la maison et le travail. C'est une thèse développée par Ray Oldenburg, professeur émérite de sociologie urbaine à l'université de Pensacola en Floride, dans son livre publié en 1989 : *The Great, Good Place*. Les « Tiers lieu » se construisent grâce à la volonté de personnes qui portent des valeurs de partages, de rencontres, d'échanges et de co-construction dans l'espace public. Un lieu dédié à la vie sociale qui vise à rassembler les énergies, à favoriser le décroisement, à pousser à la création et à l'innovation sociale.

S'engager dans cette démarche, en valorisant la co-construction et la mutualisation de moyens donne une perspective actuelle et contemporaine à l'Ombrière en lien avec son époque.

## La vocation de l'équipement

Le centre culturel est l'épicentre à partir duquel le territoire est investi et irrigué en collaboration avec les associations culturelles et les festivals. Son ouverture est annuelle.

Les enjeux d'un lieu de vie sur un territoire, il s'agira principalement de donner un caractère pluridisciplinaire à l'équipement et ainsi :

- Favoriser la diversité culturelle
- Rendre la culture accessible à tous
- Penser la mixité sociale
- Soutenir l'émergence artistique
- Favoriser l'accès à la création pour tous et la mise en œuvre d'actions culturelles participatives ;
- Porter une attention soutenue mais non exclusive au public jeune ;
- Encourager des coopérations innovantes entre structures culturelles, associatives, éducatives, sociales du territoire intercommunal ;
- Renforcer la présence artistique sur le territoire intercommunal avec un accent sur le quartier prioritaire d'Uzès et les villages environnants;
- Proposer une offre culturelle en automne, en hiver, au printemps
- Créer une dynamique autour d'évènements privés
- S'appuyer sur l'attractivité touristique du Pays d'Uzès

La population locale considère souvent qu'Uzès et l'Uzège sont particulièrement animées en période estivale, tandis que la basse saison l'est nettement moins. Outre qu'il s'agit d'une caractéristique commune à de nombreuses destinations touristiques, l'Ombrière viendra compléter l'offre existante.

Surtout se pose la question de l'offre culturelle pour la population locale en hors saison. En effet, si les évènements sont peu nombreux, force est de constater qu'ils remplissent tous, les rues du centre-ville et du Pays d'Uzès.

Des lors, ceci accrédite l'idée que le public local existe pour un tel équipement, il a su se mobiliser durant la préfiguration. Un « espace temps » qui a fait connaître l'Ombrière au-delà des frontières intercommunales avec des spectacles et des concerts complets.

L'accueil de séminaires, plus value de l'Ombrière s'appuie sur l'attractivité du territoire et son capital « sympathie ». Uzès, ville de détente, de prestige au carrefour de la Provence et des Cévennes.

# L'exploitation des espaces

## Les espaces

La **Fabrique** accueillera des spectacles et des séminaires d'envergure régionale, nationale.

Concernant la diffusion des spectacles, une programmation éclectique sera privilégiée par la direction de l'équipement afin de satisfaire tous les habitants du territoire et ainsi favoriser le « mieux vivre ensemble ». Une politique tarifaire adaptée permettra également d'accueillir un large public. L'un des enjeux majeur sera de faire venir le public qui ne fréquente habituellement pas les équipements culturels et ainsi tendre vers cette notion de démocratisation de la culture dans son sens le plus étendue. L'autre, de réussir à créer des passerelles entre le projet pilote et le reste du territoire.

>350 à 500 places assises (gradin rétractable 350 places + balcon 150 places)

>800 personnes assises grande configuration (Fabrique + Labo)

>1200 personnes debout (plus grande configuration)

> Configuration défilé de mode (configuration en « T » permettant la circulation des modèles)

Des spectacles en soirées et week-end annoncés grâce à une communication soutenue sur réservation et avec une vente de billets sur place.

Le **Labo** sera principalement dédié aux soutiens à la création artistique, s'y joueront des spectacles de petite jauge afin de donner un caractère convivial aux spectacles de type marionnettes, jeune public. Un lieu également à disposition des associations pour des répétitions, Master class, etc...

>200 personnes assises

Les **Beaux jours**, un lieu de convivialité, véritable place publique pour accueillir des spectacles, des performances, des événements, des rendez-vous after-work et des brunchs artistiques.

La volonté est de rendre le lieu accessible à toutes et à tous et de nourrir le territoire d'un outil qui parle à tous. La convivialité y sera privilégiée avec un mobilier chaleureux et contemporain.





## Le projet culturel

Le territoire du Pays d'Uzès est composé d'acteurs culturels locaux présents depuis de nombreuses années, qui mettent en place des projets artistiques et culturels de qualité en direction de la population locale. L'objectif de l'Ombrière est de les renforcer et non de se substituer, voire de venir en complément sur des disciplines non déclinées localement. Ainsi la programmation et l'accompagnement de certaines disciplines artistiques seront mises en œuvre en étroite collaboration. En fonction de la couleur donnée à la programmation, un artistes associé pourra travailler en lien étroit avec l'équipe artistique afin de partager son talent, son expérience et poser un regard nouveau sur l'artistique. Le projet s'inscrit véritablement dans une logique intercommunale, des évènements seront régulièrement programmés en hors les murs, une itinérance voulue dans les villages.

## Les évènements privés, séminaires, conventions,

Le centre culturel aura vocation à accueillir des manifestations ayant une dimension économique et sociale en offrant un équipement nouvelle génération, moderne, adapté aux besoins des entreprises, des start-up, des collectivités, des universités. Un accueil VIP, professionnel, parking, espace traiteur et la possibilité de privatiser l'espace des Beaux Jours pour préparer les cocktails. Un lieu de prestige au cœur d'un parc arboré et dont la capacité séduira toutes les entreprises.

Un travail est mené en étroite collaboration avec la SPL Destination Uzège Pont du Gard pour proposer des séjours clés en mains. Des séminaires d'envergure départementale et régionale avec une jauge à 500 places couplé à un espace traiteur séparé et le « Labo » permettant d'accueillir divers ateliers de travail. L'attrait d'Uzès permettant de répondre à des niches de marchés, d'autant que les gares TGV sont à 35 minutes

Certaines des manifestations programmées aujourd'hui à la salle polyvalente d'Uzès pourront être accueillies à l'Ombrière : Fête de la Truffe (3 jours), Uzès Danse (Dans contemporaine Saison d'été/ Saison d'hiver nombre de dates à préciser avec la Direction Artistique), Les Nuits musicales (Classique/ Jazz saison d'été/saison d'hiver, nombre de dates à préciser avec la Direction Artistique), le Salon de l'Habitat, le Forum de l'emploi, Miss Pays d'Uzès, les ATP, Talents de femmes.

**UZÈS – TERRE D'EXCEPTION,  
D'ATTRACTIVITÉ TOURISTIQUE  
ET ÉCONOMIQUE**

**CHARME, AUTHENTICITÉ,  
SÉRÉNITÉ...**

Un lieu de travail idéal... Uzès offre un environnement, une douceur et une richesse de vivre unique, le long de ses rues pavées, au fil de l'eau sur les bords de la Vallée de l'Ère. Un écrin propice à la réflexion, à la recherche...

L'Ombrière, équipement culturel contemporain accueille vos événements professionnels, dans un parc arboré à 4 minutes de la Place aux herbes, doté des derniers équipements technologiques.

Organisez vos soirs de première, vos apéros business, votre espace de coworking éphémère, vos salons, vos biennales, vos journées d'études.

Afin de vous faire profiter des meilleures conditions de travail, l'Ombrière met à votre disposition deux salles « La Fabrique » et « Le Labo », un bar et un espace extérieur « Les beaux jours ». Un équipement pensé pour un accueil convivial. Sa modularité vous permet d'imaginer de multiples configurations selon vos besoins, vos envies.



**L'Ombrière**

- La Fabrique : 500 places assises
- Le Labo : accueil de l'espace traiteur
- Le Bar : convivial, chic et lumineux
- Les Beaux jours : la terrasse à l'ombre du parc arboré
- Le parking : 300 places

*Un peu de détente après une journée de travail...*

Promenez-vous dans les rues anciennes d'Uzès et des villages voisins. Il y aura toujours une boutique, une brocante, une galerie d'art, un lieu pour éveiller votre curiosité.

À 25 kms de Nîmes  
À 40 kms d'Avignon  
À 80 kms de Montpellier  
À 120 kms de Marseille

À proximité !  
Deux gares TGV et trois aéroports  
Hôtels, hôtels de charme, chambres d'hôtes, Restaurants gastronomiques  
Le Pont du Gard, la Garrigue et ses Concluses, les baignades du Gardon.

Pour en savoir un peu plus...  
Destination Pays d'Uzès Pont du Gard  
Chapelle des Capucins,  
Place Albert 1er - 30700 Uzès  
+33 04 66 22 68 88



## La vie du lieu

### Le bar, les apéros bentos « Les bons moments »

#### **Pourquoi ?**

Un lieu de vie qui crée véritablement une nouvelle place publique à Uzès et qui vient compléter l'offre existante sans nuire à l'offre commerciale existante. Il s'agit de redonner du sens à l'espace public en s'appuyant sur la situation géographique de l'Ombrière par la convivialité en ouvrant le bar sur la terrasse ombragée « Les Beaux Jours », en préparant une petite restauration (assiette apéro).

#### **On grignote ! (en circuits courts)**

##### **...Les apéro bentos... du lieu**

Guacamole

Houmous,

Ceviche de poivrons et tomates,

Tartare de betterave

Charcuterie et fromage

Tartine de mozzarella , tomates marinées et pesto

Tzatziki

##### **...Les goûters ...du lieu**

Pain bio et chocolat / sirop (ex)



#### **L'ambiance**

Une ambiance liée à la saison, un aménagement de l'espace de vie adapté aux événements, à l'envie ; avec cette idée du « **comme à la maison** », une bulle de création au cœur d'un espace végétalisé.

#### **Quand ?**

Avril, mai, juin, septembre, octobre

Jeu. Vendredi Samedi 11h/ 14h30 - 16h30/18h/21h

Dimanche (selon la programmation)



## **Comment ?**

L'espace des « beaux jours » sera accessible tel un café à ciel ouvert dans un parc arboré en entrée de ville.

Le hall d'accueil se transformera parfois en espace d'exposition.

Le bar et son espace de convivialité seront des lieux de vie et d'échange à part entière les soirs de spectacles et lors des manifestations mais pas que.

## **Pour qui ?... (Tout le monde)**

Faire une pause après le travail

Prendre le temps avant d'aller au restaurant ou d'aller voir un spectacle, une sortie de résidence, une balade en cœur de ville

Venir prendre un goûter après l'école, les cours extra-scolaires.

Lire un livre, se rencontrer, travailler, se connecter, bavarder, échanger, imaginer des collaborations , écouter de la musique, jouer (aux jeux de société, à la pétanque, aux jeux tout court).



## Les évènements privés

### **Pourquoi ?**

S'appuyant sur l'attractivité du territoire, l'offre pour l'organisation d'évènements privés peut être multifactorielle et s'adresse à tous les secteurs d'activités dans la mesure de la capacité d'accueil de l'équipement et de ses possibilités techniques. Le Pays d'Uzès fait rêver par sa situation géographique, son histoire, son patrimoine et l'authenticité que ce territoire a réussi à préserver avec un environnement, des paysages rares qui invitent à la réflexion, à la collaboration et à la création. Tout autant d'éléments qui peuvent en faire une place forte de l'accueil de conventions, de salons, de séminaires, etc...

### **L'ambiance**

Le caractère pluridisciplinaire du lieu donne un plus à cet équipement qui bénéficie d'un espace extérieur exploitable, un parking, des aménagements techniques dernière génération. Un lieu qui n'est ni un palais des congrès, ni une salle polyvalente, ni une salle de spectacles exclusivement mais bien un lieu qui s'adapte à la demande.

### **Comment ça marche ?**

Une collaboration exclusive est engagée entre la SPL Pays d'Uzès Pont du Gard et la coordination de l'Ombrière. La SPL a vocation à vendre le produit « évènements privés » en concertation avec le calendrier de la saison artistique de l'Ombrière.

Des forfaits sont proposés sur la base :

**Forfait « Ambiance »...** d'une location sèche 1 jour, 2 jours et week end avec un technicien de l'Ombrière dédié (*compris dans toutes les options ainsi que le matériel de l'équipement à disposition lors de la location, le ménage, etc...*)

**Forfait « Partage »...** d'une location avec petit déjeuner et/ou déjeuner

**Forfait « Prestige »...** d'une location avec petit déjeuner et/ ou déjeuner et hôtes/hôtesse d'accueil

Chaque prestation peut être adaptée à la demande :

**Forfait « Prestige and co »** d'une location avec petit déjeuner et/ ou déjeuner et hôtes/hôtesse d'accueil avec accueil VIP, menu d'exception (dîner), scénographie dédiée à l'évènement, spectacles travaillés en lien avec la direction de l'Ombrière, visites des sites remarquables d'Uzès et ses alentours...)



## La dimension Artistique au sein de l'équipement

### *Les Musiques Actuelles.*

La direction artistique de l'Ombrière en matière de Musiques Actuelles sera principalement orientée en direction de deux grandes esthétiques

- Les Musiques Actuelles du monde ou folklore moderne

Programmer des Musiques du Monde, ou plutôt Folklore Moderne comme nous aimons l'appeler, c'est non pas uniquement présenter les cultures musicales de tel ou tel territoire et témoigner de leurs richesses intemporelles mais c'est aussi et surtout, pour nous, défricher ce qui fait l'originalité de la musique mondiale aujourd'hui : c'est-à-dire le croisement des esthétiques et des influences à l'heure de la circulation des personnes, de l'instantanéité de la diffusion de l'information, de la mondialisation. Ce phénomène remarquable qui permet à n'importe quel artiste de tel territoire de découvrir et de s'imprégner d'influences musicales d'autres territoires dont il n'aurait peut-être pas pris connaissance en d'autres temps. A cette évolution musicale majeure qui permet d'associer la transe africaine aux rythmes électro de la house américaine, la musique du bayou à la chanson française, le blues à la musique traditionnelle touareg, l'émergence du funk nipponne, de la folkpop israélienne ou du jazz oriental.

Cette esthétique musicale plurielle permet ainsi plusieurs portes d'entrée artistiques : rock, electro, musiques traditionnelles, hip hop, jazz et contenter ainsi un public divers et varié.

C'est un bon moyen pour favoriser la mixité des publics, mais potentiellement aussi, travailler plus spécifiquement les communautés locales espagnoles, portugaises, magrébines, etc...

L'intention serait également de créer un festival autour des « Musiques Actuelles du Monde », qui se déroulerait en période creuse, en hiver, et qui permettrait de donner une visibilité supplémentaire à l'équipement, et de créer une dynamique locale et régionale.



## - La Musique d'expression francophone

En France tout part souvent de la Chanson française, poétique, inspirée, toujours incarnée, où la place du texte est très prégnante. Cette volonté de dire les choses s'est avec le temps diffusée au sein d'autres esthétiques musicales telles que le rock ou la pop, et plus récemment le rap et le slam. Le rap, par la richesse de son écriture pourrait être considéré comme un digne descendant de la chanson historique, grâce à des artistes comme MC Solaar, IAM, Abd Al Malik, Romeo Elvis, Oxmo Puccino....

Parler de francophonie c'est aussi se donner les moyens d'aller voir ailleurs, de par le monde, de ne pas rester figer sur notre territoire local ou national et d'aller voguer dans les univers artistiques de pays ou de régions du monde qui côtoient, ou ont côtoyé à une certaine époque de leur histoire la culture française : au plus près comme la Belgique, la Suisse ou plus loin comme le Québec, les Antilles, la Nouvelle Orléans.

Où la richesse de la langue française sort de son carcan et de nos habitudes pour aller se frotter à d'autres cultures instrumentales ou rythmiques.

La musique d'expression francophone est aussi une musique du monde ! Souvent moins évident pour nous qui baignons dedans, mais son exotisme ne se dément pas pour un mélomane chinois ou argentin.

Programmer de la musique d'expression francophone est aussi une bonne porte d'entrée pour programmer des artistes français populaires, permettant de drainer un large public, tout en mettant en avant d'une manière très volontariste, la création émergente, nationale et régionale.

La couleur musicale :

BCUC, Vaudou Game, Ayo, Femi Kuti, Tinariwen, Shantel, Omar Souleyman, Daara J, Sza, Trio Joubran, Daniel Melingo, Da Break, Thomas de Pourquery, Paul Wamo, Guts, General ElektriKs, Tigana Santana, Arthur H, Oxmo Puccino, Dominique A, Izia, Carmen Maria Vega, Cabadzi, Fantazio, Nemir – Caballero & Jeanjass, Angele, Bagarre, Gael Faure, Ben Mazué, Clara Luciani, Jeanne Added, Aldebert, etc...

.....  
*Possibilité de collaborations avec Le SILO (Centre de création coopératif dédié aux Musiques du Monde et traditionnelles en Occitanie), Zone Franche (réseau des Musiques du Monde), FAMDT (Fédération des associations de musiques et danses traditionnelles), le festival Les Suds à Arles, le RCO (Réseau Chanson Occitanie) / la FFCF (Fédération des festivals de chansons francophones), le Réseau Chainon, le Sonambule, Paloma, les associations locales*



# **Quelques exemples de programmation et la couleur artistique de l'Ombrière**





...BCUC



...Angèle



...DA BREAK



...Jeanne Added



...TRIO JOUBRAN



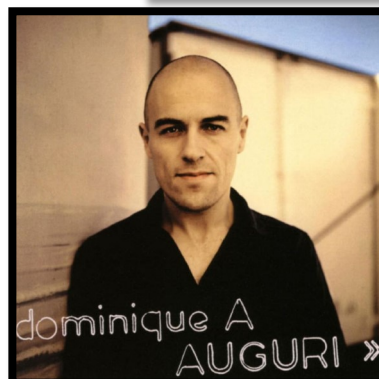
...Thomas de Pourquery



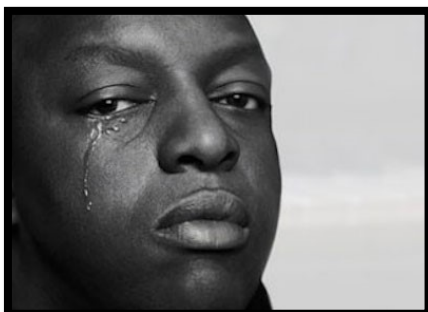
...SZA



...Tigana Santana



...Dominique A



...Oxmo Puccino  
16







...BEBE



...Vaudou Game



...Meshell Ndegeocello



...GENERAL ELEKTIKS



...Paul Wamo



...Mark Gulliana



...FFF



## Le Cirque.

Discipline artistique populaire et tout public par excellence, le Cirque vit depuis 40 ans une évolution conséquente. Les nouvelles productions artistiques s'émancipent du cirque traditionnel et se mélangent désormais à d'autres esthétiques, théâtre, danse, musiques, arts plastiques. Elles affirment pleinement leur place au cœur des écritures contemporaines d'un spectacle vivant qui parle du monde, qui transcende la seule performance physique tout en la conservant. Les arts du cirque sortent également des chapiteaux et investissent la rue et les plateaux de théâtre.

La couleur circassienne :

Cie Octobre « Midnight sun », Mathieu Despoisse & Arnaud Saury « Dad is dead », Cie Happy Face « Merci pardon », Cie The RatPack - Xavier Lavabre, Vincent Maggioni « Speakeasy », Shirley et Dino « Le bal », etc...

*Possibilités de collaboration : Pole Cirque la Verrerie d'Alès, collectif la Basse-Cour, Turbul (Nîmes), les associations culturelles locales.*



...Shirley et Dino



...Cie Octobre



...Mathieu Despoisse et Ar-



...Cie The RatPack



...Cie Happy Face



## Les Arts de la rue .

Le Théâtre de rue est incontestablement un art populaire qui a la capacité de dépasser les clivages sociaux et de s'adresser à un large public. Accessible gratuitement la plupart du temps, de par sa diffusion au cœur des villes et des villages, il permet de désacraliser le rapport à l'acte artistique.

De par la multiplicité de ses formes, il permet à la fois de proposer des spectacles dans n'importe quel lieu ou village, devenant ainsi le moteur d'une certaine équité culturelle territoriale, mais aussi d'imaginer toutes formes d'actions culturelles et de médiations, notamment par le biais de créations artistiques participatives qui s'appuient sur la vie des territoires et des habitants. La communauté de communes Pays d'Uzès partage une longue histoire avec cette discipline puisqu'elle propose depuis 15 ans une saison d'arts de la rue itinérante nommée le Temps des Cerises. L'objectif sera de créer des passerelles entre l'Ombrière et cette saison mais pas uniquement. Le Centre Culturel accompagnera la création de projets en espace public, qui pourront ensuite être diffusés dans les espaces extérieurs (Parvis des Beaux Jours) et les villages environnants.

La couleur des arts de la rue :

Cie Humani Théâtre « Sources », la Grosse Situation « France profonde », Fred Tusch « Fleur », Cie Hypoferoce « La marche des pleureuses », Délices Dada, les Trois Points de Suspension, Délit de Façade, Garniouze « je m'appelle », Patrice de Benedetti « je suis ici », cie le Plus Petit Espace Possible « Fanfare d'occasion » Cie le trou de conjugaison « Fenêtres sur l'Europe », No Kill « conférence de poches » , cie Basinga, etc...

*Possibilités de collaborations : la Diagonale, réseau régional pour la création artistique en espace public, Pronomades CNAREP (Haute-Garonne), L'Usine CNAREP (Tournefeuille), le Cratère, Scène Nationale d'Alès...*



...Fred Tusch



...Garniouze



...La Grosse Situation



## Le Théâtre .

Dans le cadre de la diffusion d'œuvres théâtrales, l'Ombrière a pour ambition de proposer une programmation diverse et représentative, s'adressant là aussi à des publics variés. D'une part pour ce qui relève des **écritures théâtrales contemporaines**, nous nous appuyons sur les compétences de l'équipe des « **ATP d'Uzès et de l'Uzège** » qui mène depuis 37 ans un travail de défrichage particulièrement précieux en proposant des spectacles de grande qualité, présentés par des compagnies régionales ou nationales.

Nous nous attacherons également à proposer une programmation théâtrale de qualité à destination de la jeunesse du territoire, par des propositions **de théâtre jeune public, théâtre ado...**

Mais ses orientations ne seront pas exclusives, nous irons voguer également dans d'autres univers en fonction des opportunités, **théâtre classique et pièces du répertoire, humour, seuls en scène de qualité, arts du conte, théâtre d'objets, théâtre de marionnettes**, etc...

La couleur théâtrale :

Renard / Effets Mer « Grou », Cie Tire pas la Nappe « les Jurées », Cie Exit « du Bruit (et de fureur) », Cie les Nuits Claires « après la neige », Cie l'Hiver Nu « un pas au milieu des dragons », AGIT Théâtre « Sankara-Mitterand », Cie N°8 « Garden party », L'Embellie Cie « un cosmonaute est un souci dans notre galaxie », le No-Show « un show must go on à tout prix », Cie MerciMonChou « la forêt du miroir », Troupuscule Théâtre « Candide, d'après Voltaire », « Cuisine et dépendances » de Bacri et Jaoui, Gaspard Proust, François Morel, Blanche Gardin, Alex Vizorek, Patrick Timsit, Fellag « blade runner », Cie MMM « GRAIN, histoire de fous », Fantazio « histoire intime d'Elephant man », Cie Turak, les Wiggles, les Françaises...

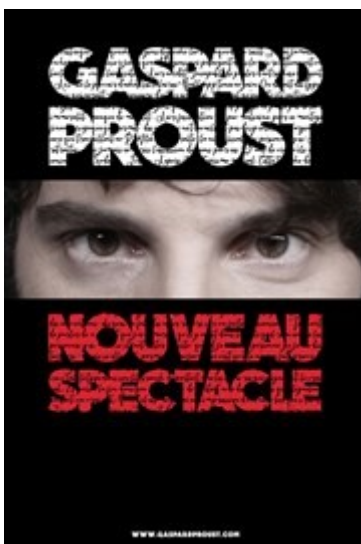
*Possibilités de collaborations avec : Atp d'Uzès, le Cratère, Scène Nationale, Le Théâtre du Périscope, le Théâtre de Nîmes, le Collectif En Jeux, le Réseau Chainon, le Réseau Pyramide.*



...Blanche Gardin



...Cie L'hiver Nu



...Gaspard Proust





...Cuisine et Dépendances ...  
Bacri et Jaoui

...Fellag



...Patrick Timsit



...L'embellie Cie



...François Morel



## La Danse contemporaine .

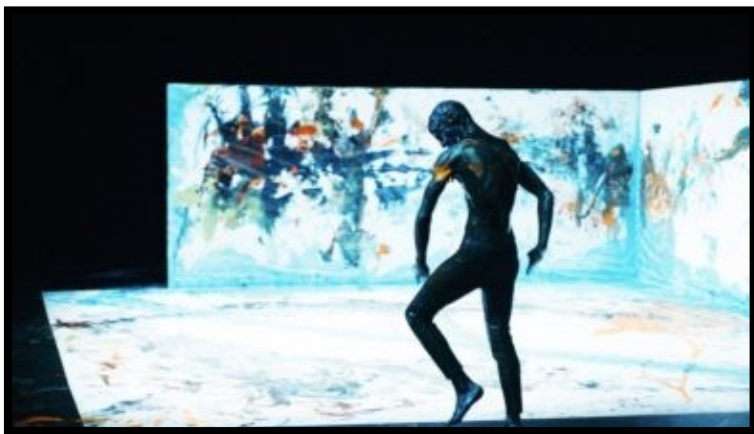
La danse aura toute sa place dans la programmation du fait de la présence sur notre territoire de la «Maison - CDCN», une collaboration renforcée avec sa Directrice pour construire une programmation au sein de l'Ombrière est d'ores et déjà engagée. La « Maison - CDCN » est l'un des douze Centres de Développement Chorégraphique Nationaux, label octroyé par le Ministère de la Culture. Le plateau de l'Ombrière a par ailleurs été adapté aux standards du Centre National de la Danse (160 m<sup>2</sup>). Pour rappel, selon l'arrêté du 5 mai 2017, Les missions d'un centre de développement chorégraphique national sont :

- . L'action culturelle et éducative, les relations avec les publics
- . Le soutien à la création et à la recherche, le repérage et l'accompagnement des artistes émergents et plus confirmés.
- . La diffusion de spectacles de danse en concertation avec les scènes et les théâtres présents sur leur territoire et sous forme de festival et/ou saison
- . Le développement de partenariats de proximité et d'une politique de réseau notamment nationale
- . La formation et l'insertion des professionnels de la danse

Si le projet actuel du CDCN s'articule désormais autour de l'itinérance et de son Studio Mobile, il n'en demeure que des programmations de spectacles, des accueils en résidence d'artistes chorégraphiques et l'accueil du festival Uzès Danse seront mis en œuvre en partenariat.



...Anne Teresa de Keersmaeker



...David Wampach



## Les Arts Urbains .

Toujours dans cette volonté de cibler la jeunesse du territoire, l'Ombrière portera une attention particulière dans ses actions aux arts et pratiques urbaines. Sa proximité avec le skate park sera utilisée pour tenter de capter et mobiliser ce public spécifique au quotidien. A travers les disciplines artistiques présentées précédemment nous nous attacherons à valoriser ces arts modernes en s'aventurant dans les domaines de la danse hip hop, le rap, proposerons l'organisation d'évènements / contests autour du bmx, de la trottinette, du skate, de la slackline, du parkour...Des résidences de territoire autour de street artists seront également pérennisées dans la continuité des actions d'ores et déjà mises en place par la Direction du Développement Local et de la Culture de la CCPU.

La couleur des arts urbains :

Cie Mimh « les Quatre Saisons remix », Pokemon Crew « Hashtag 2.0 », Romeo Elvis, VSO , Demi-Portion, Vagabond crew

*Possibilités de collaboration : Da Storm (Nîmes), Rezo Hip Hop, BuzzBooster, La Planche à Roulettes (Nîmes), les associations locales*



...Kader Attou



...Gabin Nuissier

## La Musique Classique .

La ville d'Uzès est dotée depuis 48 ans d'un festival de musique classique de notoriété nationale voire internationale : **Les Nuits Musicales**. C'est en étroite collaboration là aussi que l'Ombrière proposera une programmation d'œuvres musicales intemporelles. *D'autres collaborations pourraient également être envisagées en fonction des opportunités, avec l'Opéra Orchestre de Montpellier, ou le festival Montpellier Radio France Occitanie.*



**La diffusion de spectacles** sera l'un des axes forts de développement du centre culturel, avec une programmation artistique d'environ 25 spectacles (N-0) autour d'esthétiques variées, du Théâtre ado, du Cirque, avec du jazz, du funk, du blues, du rock, de la pop la chanson française, de la musique du monde, de l'électro, du Hip Hop, de la musique classique. Les présentations de saison du festival du Temps des Cerises et de l'Ombrière s'y tiendront. Une large place sera faite à des collaborations pour qu'aient lieu des spectacles itinérants sur les communes de l'intercommunalité.

Une proposition artistique intermédiaire qui s'appuiera sur les forces vives du territoire. En complément de cette programmation propre à l'équipement, d'autres dates seront réservées aux structures professionnelles du territoire pour les spectacles. La vocation multifonction de l'équipement permet d'envisager une multitude de configuration et en fait l'une de ses singularités.

## **Loi relative à la liberté de la création à l'architecture et au patrimoine (Loi LCAP), 2016**

Cette loi consacre notamment le principe de liberté de création artistique : elle devient une liberté publique, au même titre que la liberté d'expression ou la liberté de la presse. Elle affirme également le principe de liberté de programmation artistique et s'inscrit dans le mouvement de reconnaissance de la diversité culturelle et des formes de création artistique.

Article 2. « La diffusion de la création artistique est libre. Elle s'exerce dans le respect des principes encadrant la liberté d'expression et conformément à la première partie du code de la propriété intellectuelle »





**Le soutien à la création** et la valorisation des pratiques artistiques, en prenant en compte toutes les esthétiques, pourront être mises en œuvre par des accueil en résidence, après validation par la direction artistique.

**Une attention particulière sera portée à des créations de spectacles de rue** pour permettre le lien avec la saison hors les murs du festival du Temps des Cerises mais pas seulement.

(ex : Possibilité de proposer « la Fabrique » grande salle sans scène ni gradin pour grand espace de travail pour un spectacle en 360 ° // permettre l'accueil de formes atypiques)

Les plus du soutien à la création, permettre de nourrir au quotidien et de façon pérenne la vie du centre culturel : les sorties de résidence, les filages, les rendez-vous avec les publics, l'accueil de professionnels pour l'achat de spectacles, la définition de la politique éducative et pédagogique en lien avec les lycées, les collèges et les écoles. Il s'agira aussi de créer des passerelles avec les résidences d'artistes qui ont déjà lieu à la chapelle de la médiathèque s'appuyant sur les arts visuels et la lecture publique.

Faire des résidences d'artistes, une priorité du développement culturel du Pays d'Uzès tout en valorisant les résidences de territoire afin de rendre les habitants acteurs et metteurs en scène.

Une réflexion sur la place des jeunes compagnies (type universitaires), collaboration envisagée avec le Théâtre de la Vignette et le Trioletto, sera menée afin d'aborder la question intergénérationnelle, les relations inter-village et leurs mémoires.

Les résidences d'artistes pourront prendre plusieurs formes :

Les résidences institutionnelles, comprenant l'accueil des artistes, les salaires ou honoraires assorties d'un conventionnement (Accompagnement financier / co-production / prise en charge des salaires de répétition, préachat) avec la recherche de co-financements. Elles pourront également être imaginées en partenariat avec d'autres équipements professionnels.



Les mises à disposition du « **Labo** » ou/et de la « **Fabrique** » pour la création (laboratoire de création, scénographie et mise en scène, composition, atelier spectacle...). Ces temps de création pourront être forfaitisés (technicien(s) et location de matériel). L'espace extérieur pourra accueillir des créations autour des arts du cirque, des arts de la rue, etc...

L'attractivité touristique du territoire doit permettre de drainer des artistes de la scène nationale et de surfer sur l'idée « **du travail et du temps de création à la campagne** ». Une marque de fabrique à porter et à valoriser auprès des réseaux nationaux et parisiens et ainsi mettre en exergue la dimension humaine, authentique qu'offre le Pays d'Uzès. Une offre clé en main sera travaillée dans ce sens pour ce public en quête de déconnection et en recherche de tranquillité sur des temps de création.

Tous ces temps de création pourront être accompagnés de Master class également lors de la venue d'artistes programmés à l'Ombrière.

## **Déclaration universelle des droits de l'Homme, 1948**

### Article 27

1. Toute personne a le droit de prendre part librement à la vie culturelle de la communauté, de jouir des arts et de participer au progrès scientifique et aux bienfaits qui en résultent.



## La médiation culturelle et les sessions

Donner du sens et susciter l'envie de rencontrer l'artistique ; la médiation culturelle est la pierre angulaire de la compréhension d'une proposition artistique. Elle permet la rencontre, elle donne les outils pour appréhender un spectacle, pour accompagner un public et engager la transmission. Elle favorise la mixité sociale et permet de raconter une histoire en amont du spectacle programmé ou bien de la résidence d'artiste. La dimension participative de la médiation permet à chacun de se sentir concerné par la démarche culturelle. Formidable baromètre des choix artistiques, elle peut accompagner la critique du public, le travail des artistes et donne une lecture fine de l'impact que le spectacle peut avoir sur lui.

Elle se co-construit, un endroit de rencontre imaginé entre l'équipe artistique du lieu, les artistes et le public. La médiation culturelle est intemporelle, elle s' imagine avant, pendant, après la proposition artistique et sert très souvent de pont, de fil conducteur à la construction d'une politique culturelle et artistique. Sa finalité est éducative, récréative et citoyenne. La médiation se travaille partout en milieu scolaire, en extra-scolaire, dans les cafés, dans les lieux de rencontres d'un territoire. Elle est souvent liée à l'ambition qu'on lui donne, ce qui en fait un formidable outil de cohésion sociale.

Nous proposons de donner une ambition forte à ce poste et de renforcer la dimension participative du projet culturel grâce à des temps d'échanges avec les publics du territoire lors de rencontres programmées ou plus informelles.

Il s'agit de faire le lien entre le public et l'œuvre et de mettre en exergue la notion de « passeurs » et de « relais ». La médiation peut devenir alors une philosophie d'actions connexes à la proposition artistique.

« La notion de médiation culturelle se fonde sur la séparation des mondes de la création artistique et des publics »  
(Hermès, La Revue 2004/1 (n° 38))

L'enjeu de la médiation : lever les freins, balayer les différences, trouver le point de rencontre entre l'artiste et le public, faire exister la part de rêve que la culture porte.



### La médiation en direction du public jeune

Véritable enjeu des années à venir, comment s'adresser à un public jeune dont les intérêts, les usages, les désirs et les envies évoluent à la mesure du mouvement numérique, de l'ouverture sur les nouvelles technologies en permanente évolution et de l'ouverture sur le monde tout court.

Arriver à objectiver leurs attentes, un souhait ambitieux ; S'interroger sur leurs besoins en s'appuyant sur l'expertise des professionnels (les professeurs, les éducateurs, les animateurs), un bon début...

C'est cet axe que l'équipe de direction a choisi de valoriser. Une étroite collaboration avec les services dédiés (Maison des ados, Mission Locale Jeunes, MJC, etc...) permettra d'explorer, d'observer le comportement de ces jeunes par le maintien entre autre des résidences d'artistes en collèges et lycées, le renforcement du partenariat avec le service jeunesse et le déploiement d'une politique enfance jeunesse sur le territoire.

Une programmation artistique engagée sur des thématiques et questionnements du XXI ème siècle qui font écho à une actualité et qui ont pour fil conducteur la notion « du mieux vivre ensemble »

La prise en compte de l'intérêt des jeunes pour le numérique, les sports de glisse, les cultures urbaines fera partie de la réflexion lors de la construction de la programmation artistique.

En ce qui concerne les thèmes dits de société, qui construisent notre vision du monde, de l'autre, la proposition artistique sera tournée vers des questions prégnantes ; autour de l'égalité hommes-femmes, de la citoyenneté et du vivre ensemble, du racisme, de l'écologie, de la sensibilisation au développement durable, de la sexualité (Avoir 15 ans en 2020, l'homosexualité), etc... Tout autant de sujets qui peuvent trouver une meilleure compréhension grâce à une approche artistique et une médiation dédiée. Chaque jeunesse a ses propres marqueurs liés à l'époque, à l'histoire de l'époque et aux codes qui en découlent souvent en lien direct avec la politique, les médias, les causes sociales et l'information dans tous ses états.

### Les sessions Haut- Parleur, KESAKO ?

Des évènements impromptus qui s'inscrivent dans la saison de préfiguration de l'Ombrière et qui permettent de donner la parole à des artistes professionnels, passionnés d'art et de culture afin de provoquer le dialogue avec le public de façon simple, conviviale et accessible.



### La passerelle entre médiation et bénévolat

L'Ombrière se veut ouverte sur son territoire. Le public, le meilleur des ambassadeurs, l'idée d'un public qui interagit et qui fait de cet équipement le sien en étroite collaboration avec l'équipe de direction. Il s'agit de susciter du désir, de l'envie et pourquoi pas des vocations. Une rencontre entre l'utilisateur potentiel et la proposition culturelle et artistique, une autre façon de voir l'implication des publics au travers de discussions. Comme beaucoup de salles de spectacle qui bénéficient d'ouvriers et/ou de contrôleurs, la volonté est d'aller plus loin dans l'inclusion des habitants et plus particulièrement des jeunes.

Un travail de sensibilisation à l'Art et à la Culture comme le propose la charte de l'école du spectateur. Une dimension d'appropriation qui met en avant l'idée de vivre une aventure humaine et collective et qui permet de se familiariser avec les ressources culturelles de son environnement. Une façon également de croiser l'institution et les publics, de désacraliser l'accès aux équipements culturels et d'en donner un autre regard.

Les bénévoles participent à l'histoire de l'Ombrière dès ses débuts en s'engageant dans une démarche civique et volontaire. Outil de communication pertinent et ancré, il favorise les échanges, les dialogues, accompagne la dimension sociale du lieu et valorise la pratique bénévole dans ce qu'elle a de plus noble.

### L'itinérance sur le territoire avec l'Estafette

A l'image du laitier ou de l'épicier qui faisait ses tournées hebdomadaires en estafette pour approvisionner les habitants il y a quelques dizaines d'années, la CCPU s'est dotée d'une billetterie ambulante forte de symbole !

L'estafette ; Un lieu de vie itinérant qui se définit comme un outil d'équité territoriale, l'Ombrière circulera dans le paysage intercommunal comme jadis circulait la camionnette de l'épicier. Telle est l'ambition donnée à ce nouvel objet (ou objet roulant non identifié = ORNI)

L'Estafette a pour principale vocation d'aller à la rencontre des habitants des 33 communes de la CCPU en assurant un service au public complet (un système de vente de billets avec TPE et imprimante, une information du public sur l'offre culturelle du territoire et une communication élargie (diffusion de documentation), un système son pour la promotion et la création de soirées insolites, impromptues, un dispositif vidéo, la possibilité de se déplacer également sur des événements culturels hors CCPU. Un outil de territoire qui a reçu le soutien du Leader, du Département et de la Région. Véritable trait d'union entre l'Ombrière et les villages afin de rendre la culture accessible.



# L'identité visuelle et la communication

## *Le logotype*

Une identité visuelle qui affirme le caractère pluridisciplinaire du lieu et qui reprend la signature architecturale du bâtiment. Créer le mouvement, impulser la dynamique culturelle et susciter l'envie et la curiosité.

Le logotype rappelle l'ombrière avec l'effet d'ombre portée de la structure du toit en zinc sur le sol et le mur du centre culturel. La réflexion s'est portée sur le caractère pluridisciplinaire du lieu en mettant en avant de multiples bandes qui viennent se rejoindre et ne former plus qu'un.

La forme ronde est rassurante et positive, très appréciée dans les domaines artistiques car elle symbolise la créativité, c'est aussi le cas de la couleur orange qui peut être utilisée en 2 tons différents et se décline pour la partie séminaire vers une couleur « or ». Cette couleur est associée à l'énergie, au dynamisme, elle véhicule des valeurs de communication et de créativité.

Ce dégradé de couleurs mélange les sentiments, ils peuvent être doux et délicats ou au contraire sulfureux et passionnés.

La typographie choisie est la "Titillium". Une police moderne sans empattement avec des proportions condensées.

Elle a une esthétique géométrique. Elle a été réalisée par des étudiants en design.

Les proportions étroites donnent un équilibre solide à l'identité visuelle et un caractère contemporain qui reprend la vocation du lieu.

Une réalisation qui porte la dynamique de « tiers lieu ». Une parfaite adéquation entre la conception architecturale et la définition du projet culturel qui vient asseoir son existence.



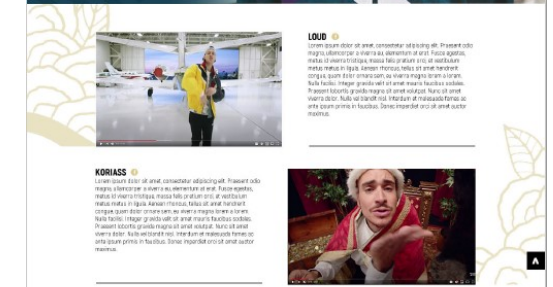
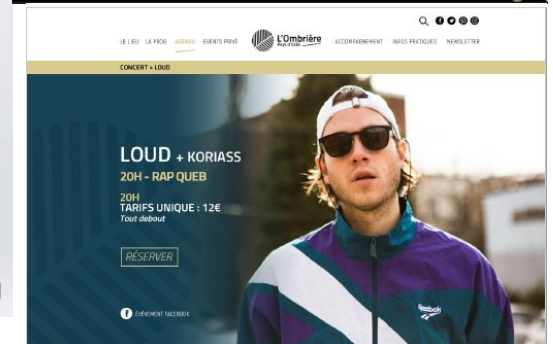
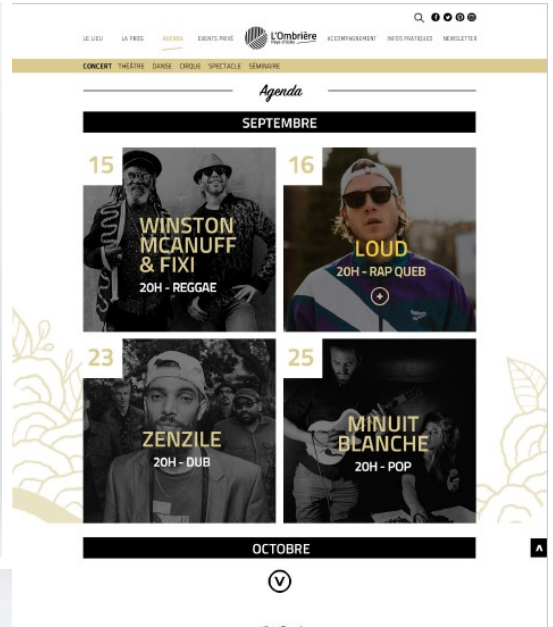
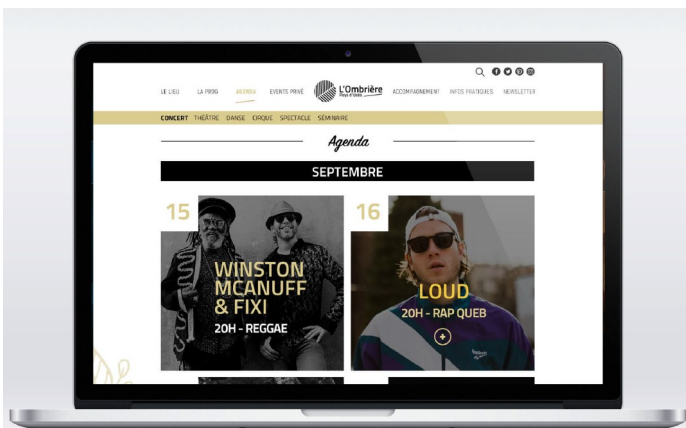
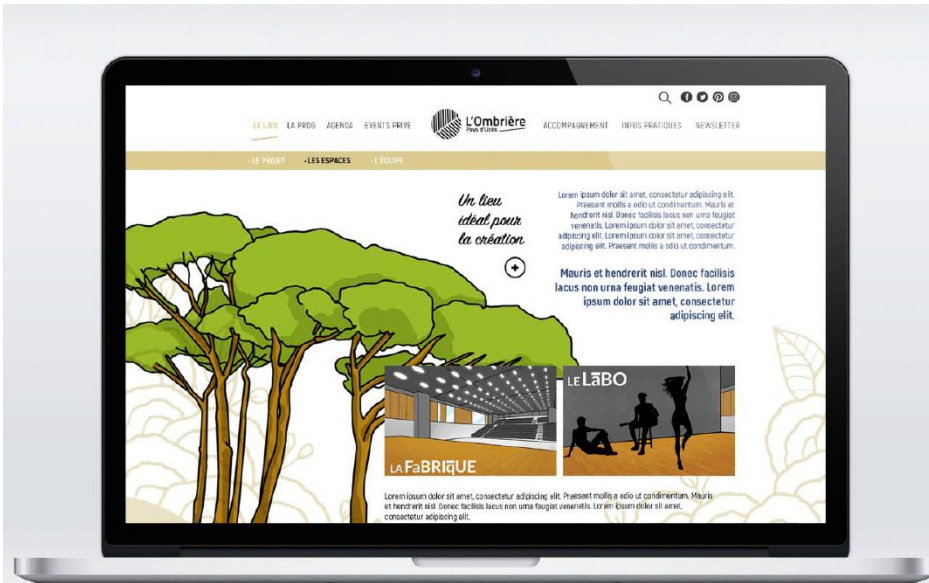
## *L'illustration*

Une illustration qui annonce le mouvement, l'idée de la circulation des personnes, la place de la danse et met en exergue l'environnement végétal dans lequel va se construire puis se vivre l'équipement. Un lieu ouvert sur la proposition artistique où l'humain est au cœur du projet et la rencontre primordiale. Une réalisation graphique

intemporelle qui peut parler à toutes les générations et qui s'inscrit comme une marque sur un territoire.



# Le site internet...



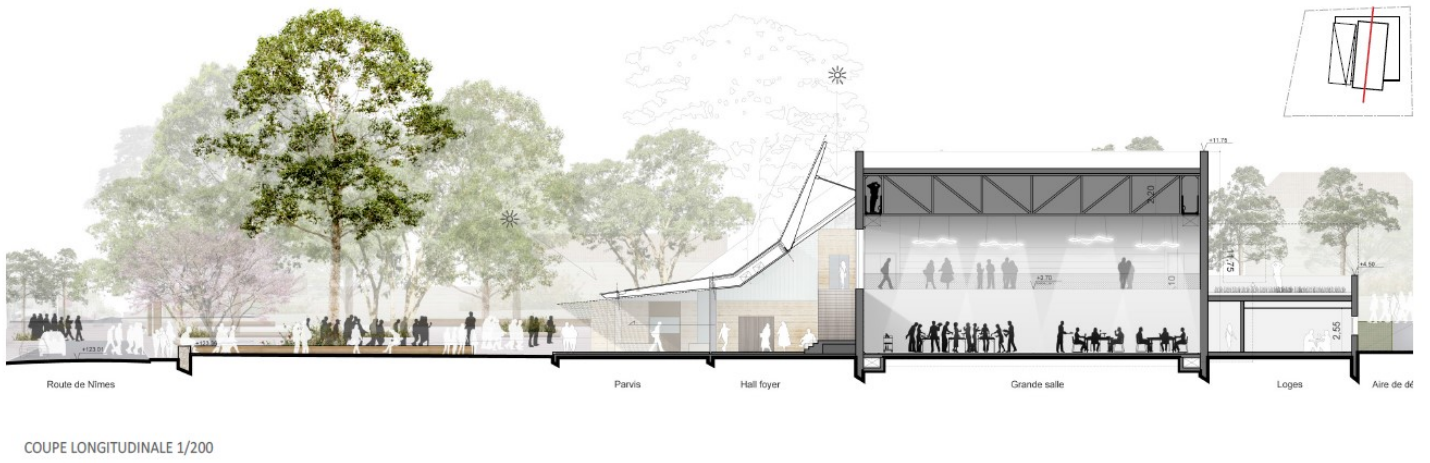
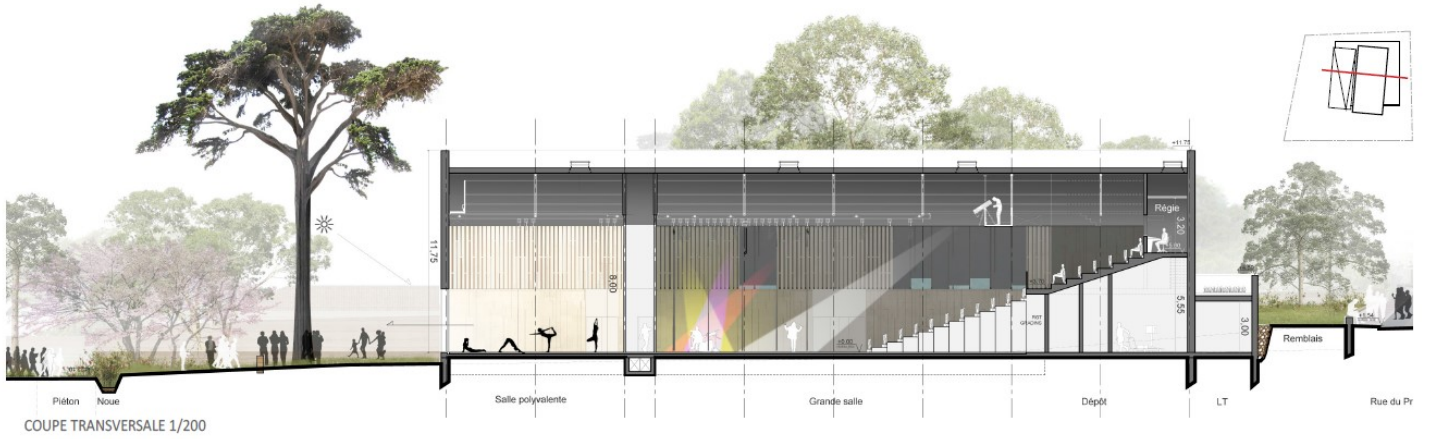


PLAN MASSE 1/500 - configuration avec le parking provisoire

crédits@ Agence DE-SO

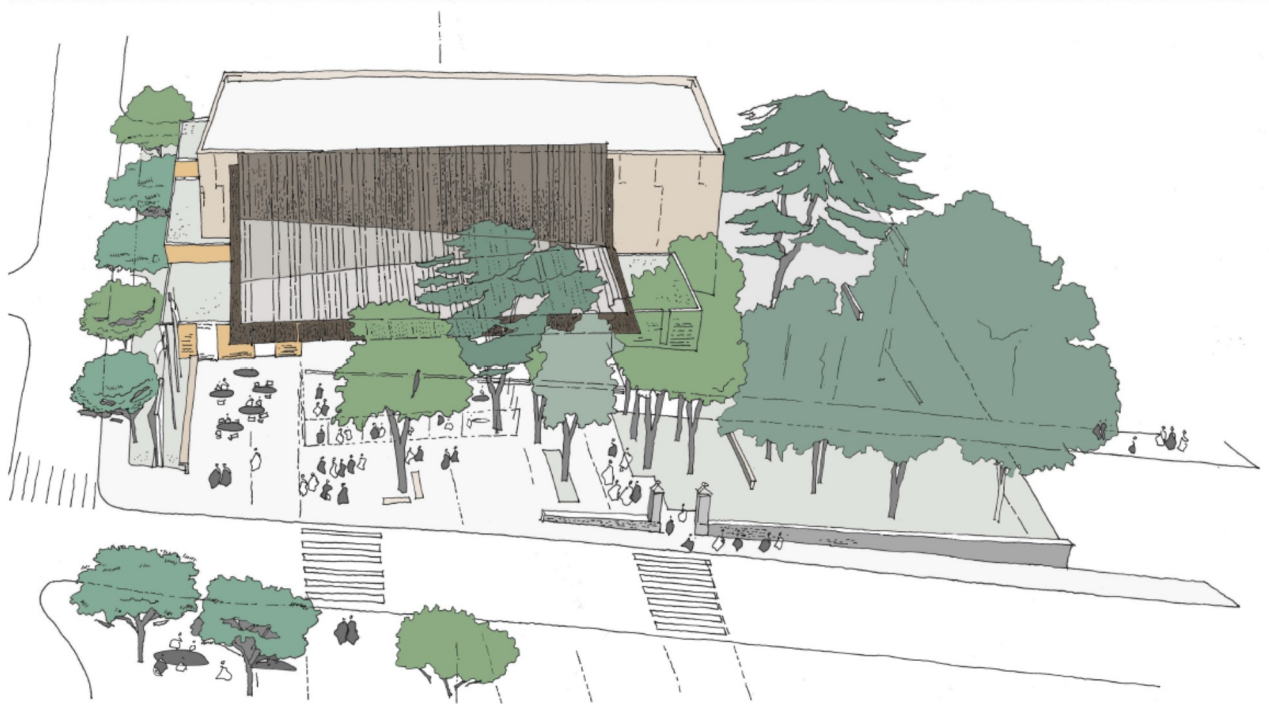






crédits@ Agence DE-SO





*crédits@ Agence DE-SO*



## G - La politique tarifaire

La prise en compte du mouvement des publics, l'appropriation de la proposition artistique et l'histoire du territoire sur les pratiques culturelles doit être fondamentale dans le choix de la politique tarifaire. Il ne s'agit pas seulement de remplir une salle mais bel et bien d'en faire un lieu de vie qui réponde à une attente culturelle.

Plusieurs diagnostics menés sur le territoire par les différentes institutions (Pays Uzège Pont du Gard, Scot, Leader, CCPU) et les chiffres INSEE, Pôle Emploi livrent un éclairage sur la typologie des publics (du territoire). Aussi, établir une politique tarifaire est un exercice d'équilibre ambitieux.

Il est donc primordial d'avoir une offre en lien avec le projet culturel, la médiation sociale et la programmation artistique. L'un des enjeux majeur sera de capter un public qui ne fréquente habituellement pas les équipements culturels et ainsi faire vivre la notion de démocratisation de la culture dans son sens le plus large.

L'autre, sera de réussir à créer des passerelles entre le projet pilote proposé par l'équipe et l'offre culturelle du territoire assurée par les associations.

La politique tarifaire oscillera entre 5 € et 40 € selon la notoriété des artistes, la forme des spectacles et se fixe pour objectif, de rendre la culture accessible à tous, tout en créant l'équilibre budgétaire de l'équipement. Un tarif réduit sera pratiqué pour les bénéficiaires des minima sociaux, les demandeurs d'emploi, les étudiants, etc...

La salle sera numérotée pour 500 places assises.



## Les partenariats

### Les partenariats économiques et privés

Il s'agira également de favoriser l'émergence d'un club de mécènes, de construire une relation avec les partenaires privés pour d'éventuelles soirées de prestige ou soirs de première avec mise en avant des produits du terroir du territoire (vin, bière, huile d'olive, etc...). Un rapprochement avec le Triangle d'or / Grand Delta (coopération territoriale entre Nîmes, Avignon, Arles, Alès) pourra être impulsé sur l'axe culturel et économique afin de rendre opérationnelle la démarche institutionnelle engagée en 2017.

Initier des partenariats avec l'hôpital Careiron, l'hôpital local, les Maisons de retraites, les entreprises, afin que le centre culturel rayonne et s'adresse aux publics empêchés mais aussi au tissu économique du territoire.

Les autres partenariats seront déclinés par domaines de collaboration, les partenariats professionnels sur le territoire, les partenariats culturels et artistiques : le réseau des professionnels de la culture.

### Les partenariats dans le cadre de l'appel à projets annuel, « C'est à vous de jouer ! »

Dans le cadre du développement de ses actions culturelles, la Communauté de communes Pays d'Uzès met en place depuis 2018 une saison de préfiguration dans la perspective de la création du centre culturel l'Ombrière.

Cette saison a pour ambition de promouvoir la création contemporaine auprès de la population, de soutenir la diffusion des œuvres artistiques et d'impulser des dynamiques de collaborations avec les acteurs culturels locaux.

La communauté de communes Pays d'Uzès invite les artistes, les associations culturelles, les compagnies artistiques œuvrant dans les secteurs du spectacle vivant (musique, théâtre, cirque, marionnettes, conte, arts de la rue, hip hop...) à proposer des spectacles et actions à dimension professionnelle sur le territoire intercommunal.



## **En avant !**

Un projet qui s'est construit au travers de réflexions multiples, qui tend à définir une stratégie culturelle pour un territoire avec ambition et simplicité.

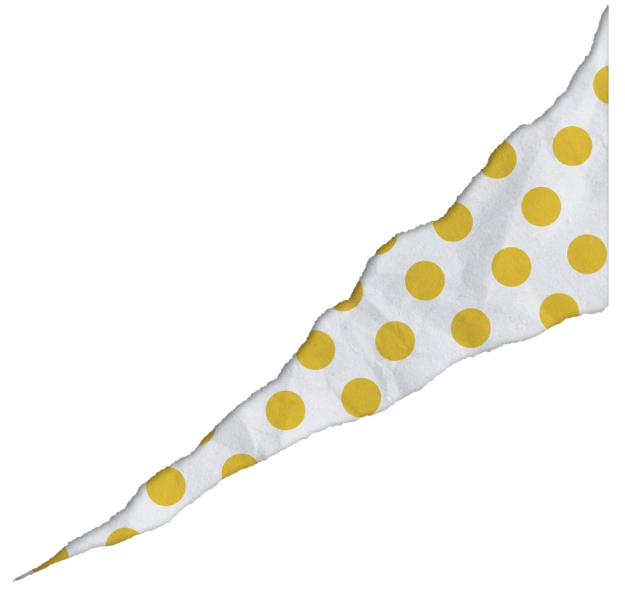
Il est à la fois un exercice, d'un enjeu majeur, un challenge, presque une épopée fantastique et avant tout une aventure humaine.

L'Ombrière sort de terre en 2020 pendant et après une période extra-ordinaire qui a confronté le monde du spectacle vivant à la plus grande crise que la culture est connue. Un univers entier bousculé qu'il faut aujourd'hui réinventer pour profiter encore et toujours de la création artistique, de la rencontre et de ce petit quelque chose qui donne envie d'être ensemble propre à la culture.

**« La culture ne sauve rien, ni personne, elle ne justifie pas. Mais c'est un produit de l'homme : Il se projette, s'y reconnaît ; seul ce miroir critique lui offre son image. »**

**Jean Paul Sartre**





Communauté de communes Pays d'Uzès.

9 avenue du 8 mai 1945

30703 Uzès

[www.ccpaysduzes.fr](http://www.ccpaysduzes.fr)

L'Ombrière

1 Place de la Croix des Palmiers

30700 Uzès

